

Commune de **Bouéni**
Une fenêtre sur l'océan



Sommaire

Rapport d'activité CCAS 2023

- Partie 1 Présentation du Territoire
- Partie 2 Présentation du CCAS
- Partie 3 Ressources
- Partie 4 Politiques Sociales



Commune de **Bouéni**
Une fenêtre sur l'océan

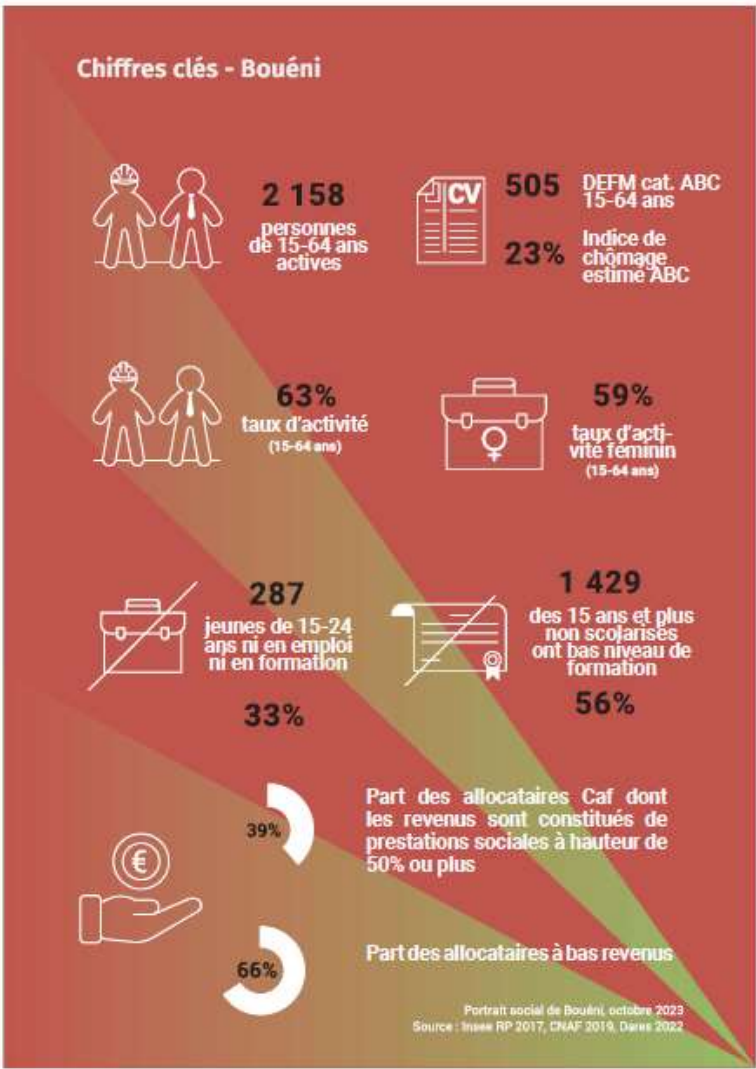
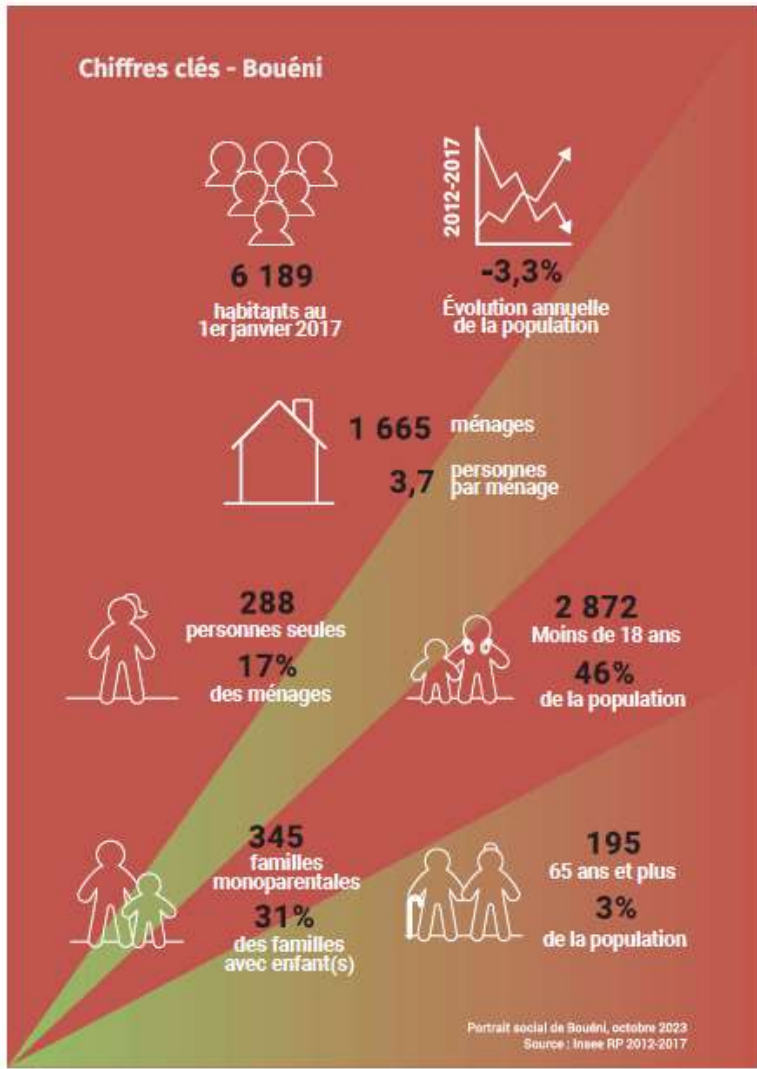


Présentation du territoire

01

Présentation du territoire

Quelques chiffres clés: Données ABS 2023



Quelques chiffres

La population active de 15-64 ans :
Un taux d'activité très faible au regard du niveau national.

	Population de 15-64 ans 2017	Population active			Population active occupée		
		Effectifs	Taux d'activité		Effectifs	Taux d'emploi	
			2017	2012		2017	2012
Bouéni	3 425	2 158	63,0	52,5	1 481	43,2	35,6
CC du Sud	16 726	9 564	57,2	50,2	5 683	34,0	31,3
Mayotte	137 405	69 825	50,8	45,9	40 579	29,5	29,1
Départements DROM	1 346 376	908 594	67,5	66,1	620 933	46,1	45,0
France hexagonale	40 332 602	29 890 440	74,1	73,0	26 048 945	64,6	64,0
France entière	41 678 978	30 799 034	73,9	72,8	26 669 878	64,0	63,4

Source : Insee RP 2017

3 425 personnes de 15-64 ans résident à Bouéni en 2017, dont **2 158** sont actifs.
Cela correspond à un taux d'activité de **63% en 2017**

Quelques chiffres

Les jeunes actifs de 15-24 ans

Le taux d'activité des jeunes de 15-24 ans est encore plus faible que celui de l'ensemble des 15-64 ans, quel que soit le territoire considéré.

Ainsi **sur Bouéni, seuls 25% des 15-24 ans sont actifs** (23% à Mayotte) contre 39% des jeunes de ces âges au niveau national.

Le taux d'activité des hommes de 15-24 ans est plus fort que celui des femmes du même âge (31% contre 19%).

Seuls 8% des 15-24 ans de la commune ont un emploi comme dans l'ensemble de Mayotte, soit 71% des jeunes contre plus de 29% à l'échelle nationale. Dans la même tranche d'âge un tiers des 15-24 ans ne sont ni en emploi ni en formation en 2017.

Cela représente une part importante soit 33% (287 jeunes)

Quelques chiffres

Une forte dépendance aux prestations à Bouéni

Fin 2019, la commune de Bouéni comptait 926 allocataires de la CAF (CSSM)

dont 291, Soit 39% qui ont des revenus constitués à 50% ou plus de prestations sociales.

Leur part est de 18 points plus élevés que la moyenne nationale et 5 points plus importante que celle observée à Mayotte. La dépendance aux prestations à Bouéni est cependant moins élevée qu'à l'échelle des DROM (6 points d'écart).

La grande majorité de ces 291 allocataires dépendent totalement des prestations pour vivre (220 allocataires, soit 29% des allocataires CAF).



Commune de **Bouéni**
Une fenêtre sur l'océan



Présentation du CCAS

02

Présentation du CCAS

Le Centre Communal d'Action Sociale (CCAS) est un établissement public administratif autonome, exerçant pour la ville les principales politiques municipales sociales.

Il est présidé de plein droit par le Maire **Mr Mouslim ABDOURAHAMAN**, suppléé par **Mme Nadine Moussa** Vice-présidente.

Le conseil d'administration du CCAS est constitué paritairement d'élus locaux désignés par le conseil municipal et de personnes qualifiées dans le secteur de l'action sociale, nommées par le maire.

Le CCAS anime une action générale de prévention et de développement social dans la commune en liaison avec les institutions publiques et privées. Il est de ce fait l'institution locale de l'action sociale. A ce titre, il assure à la fois des missions légales obligatoires et des missions facultatives en développant des actions directement orientées vers la population communale.

Présentation du CCAS

Le Code de l'Action Sociale et des Familles laisse le soin à chaque CCAS de déterminer ses propres modalités d'intervention afin de mettre en œuvre une « action générale de prévention et de développement social dans la commune », notamment au moyen de prestations en espèces, remboursables ou non, et de prestations en nature, selon les spécificités et les besoins propres à chaque territoire (articles L. 123-5 et R. 123-2 à R. 123-4 du Code de l'Action Sociale et des Familles).

Le CCAS de Bouéni se mobilise dans les principaux champs suivants, par ordre décroissant d'implication :

- **Lutte contre l'exclusion et les précarités,**
- **Prévention et animation pour les personnes âgées,**
- **Soutien aux personnes en situation de handicap.**
- **Petite enfance,**
- **Soutien au logement et à l'hébergement (Guichet unique en cours de mis en place)**

Présentation du Conseil d'Administration du CCAS

Mousslim ABDOURAHAMAN
Maire – Président du CCAS

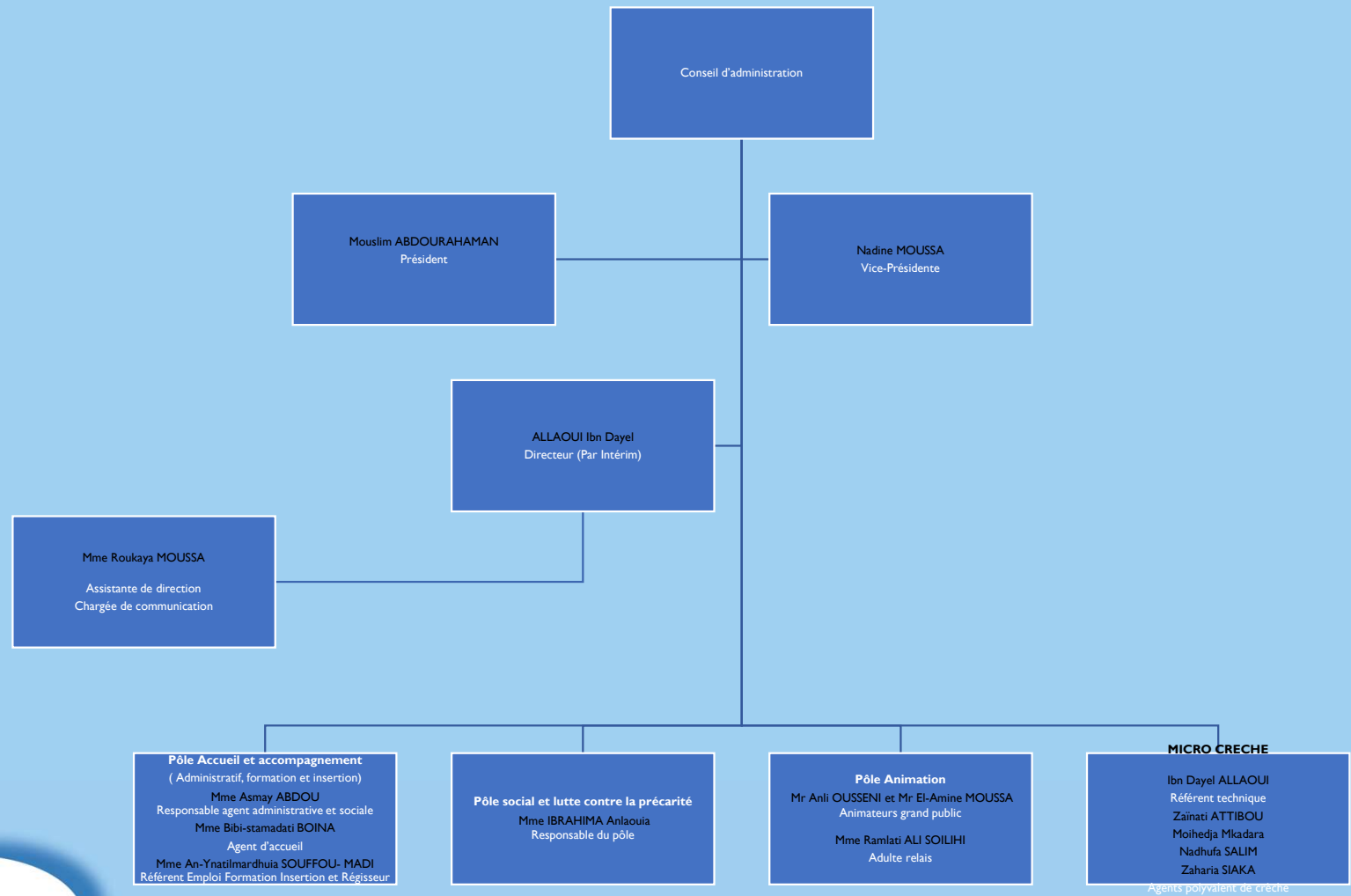
Élus désigné par le Conseil Municipal

ABIDI MADI Hafidhou
DAOUDA Mohamed
MELA Oildaty
MOUSSA Nadine
SAINDOU Assani
SALIM Fatima

Représentants d'associations / Personnes Qualifiées nommé(e)s par le Maire

BOINA SAID Saindou
MAMBO Mouhamadi
AHMED HALIDI Tanlimi
MCHAMI M'niri
MADI Fahari

Organigramme



Évènement Uncass

- Participation aux congrès de l'UNCASS
- Participation aux rencontres des solidarités d'outres-mers



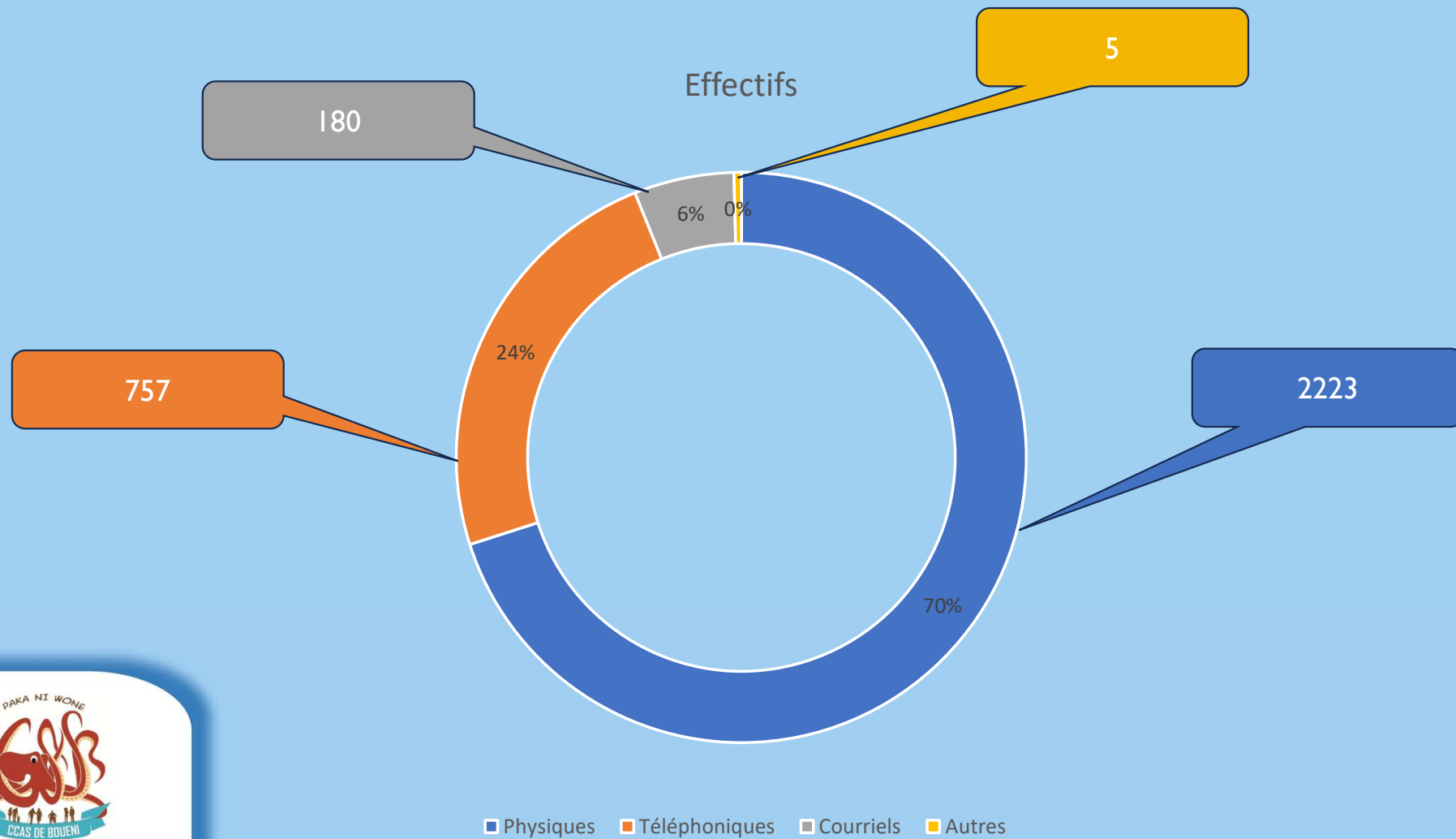
Commune de **Bouéni**
Une fenêtre sur l'océan



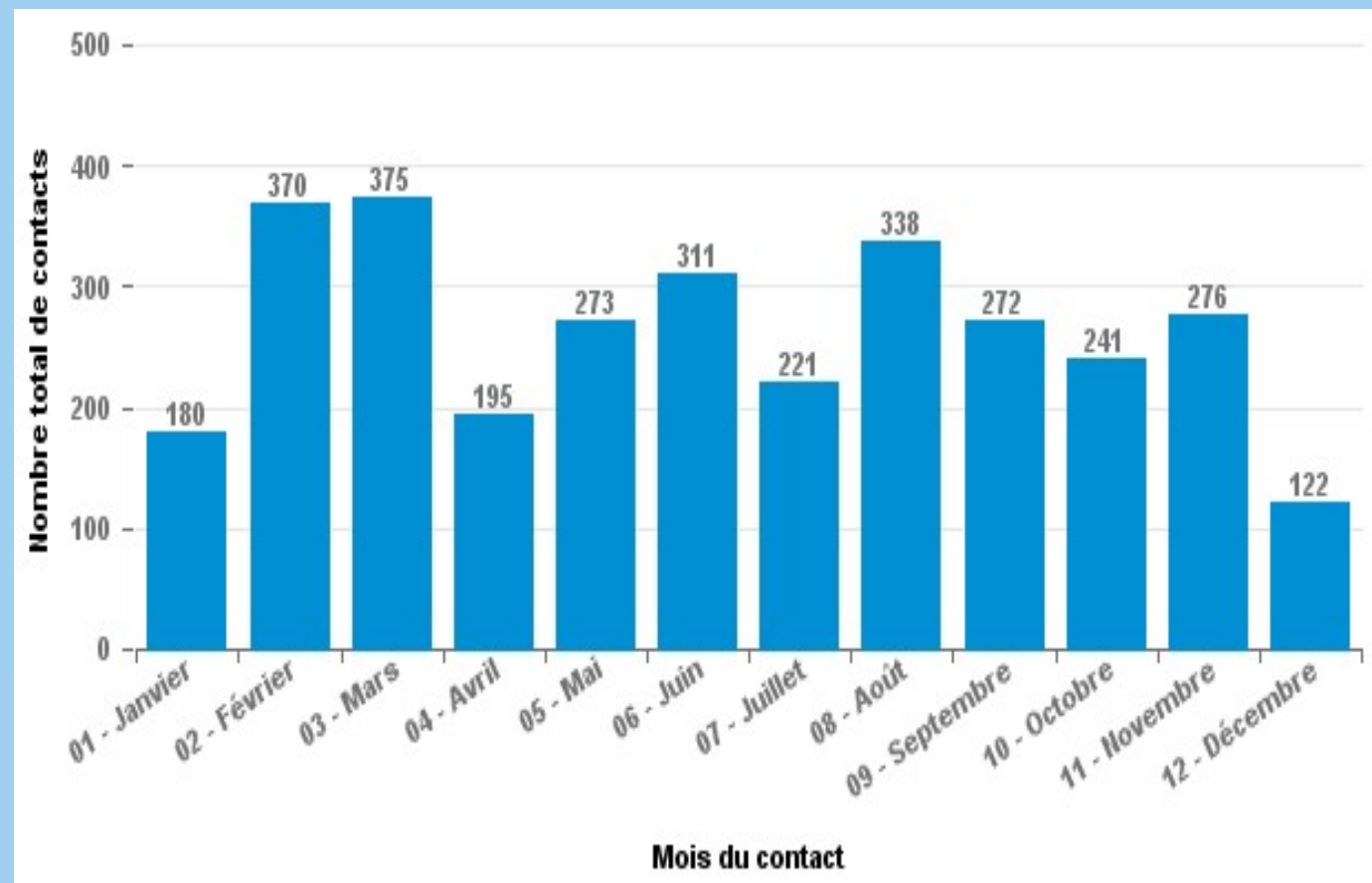
Ressources

03

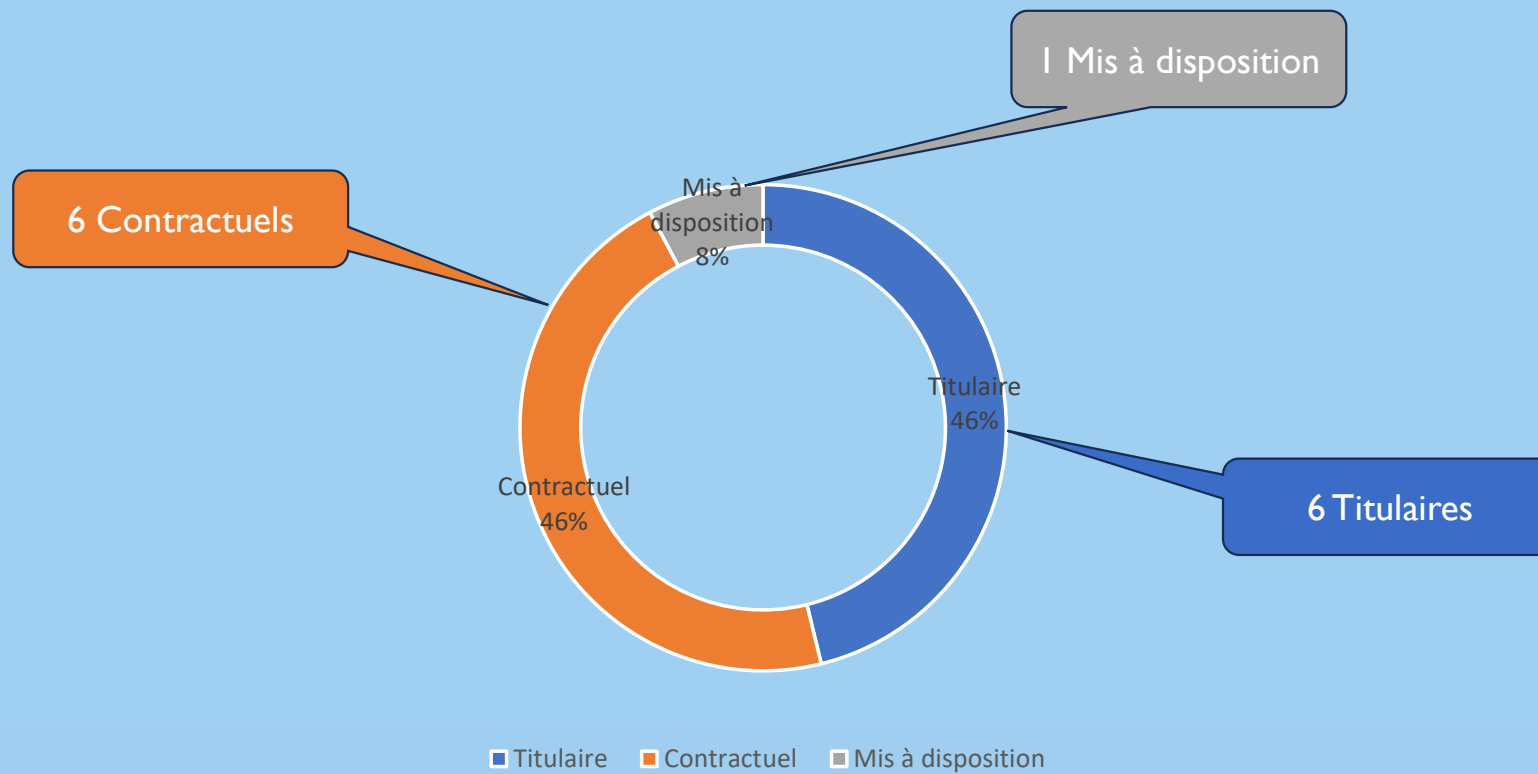
Le Ccas en 2023: Stats



Le Ccas en 2023: Stats



Ressources humaines



Ressources humaines

Suivi des dépenses de personnel - Janvier à Décembre								Objectif 100.00%	
Direction bénéficiaire		BP	DM	BP + DM	Réalisés sur l'année	% / ouv	Réalisés mois 1 à 12	% / ouv	écart / objectif
Dépenses de personnel chapitre 012	Exercice 2021	392 916.05€	0.00€	392 916.05€	324 660.19€	82.63%	323 676.75€	82.38%	17.62%
	Exercice 2022	388 866.00€	0.00€	388 866.00€	329 913.00€	84.84%	329 913.00€	84.84%	15.16%
	Dernier mois réalisé : Décembre 2023	420 000.00€	40 000.00€	460 000.00€			458 663.64€	99.71%	0.29%
Sans direction bénéficiaire									
Sans direction bénéficiaire - Exercice 2021		392 916.05€	0.00€	392 916.05€	324 660.19€	82.63%	323 676.75€	82.38%	17.62%
Sans direction bénéficiaire - Exercice 2022		388 866.00€	0.00€	388 866.00€	329 913.00€	84.84%	329 913.00€	84.84%	15.16%
Sans direction bénéficiaire - Exercice 2023		420 000.00€	40 000.00€	460 000.00€	458 663.64€	99.71%	458 663.64€	99.71%	0.29%



Commune de **Bouéni**
Une fenêtre sur l'océan

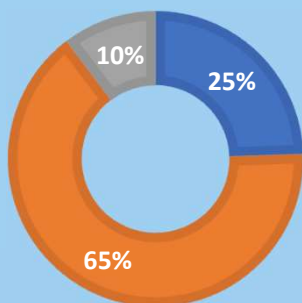


Ressources Financières: Dynamiques des dépenses

Année	2021	2022	2023
Dépenses de fonctionnement	506 781,82 €	509 118,08 €	678 027,22 €
011 Charges à caractère général	121 788,24 €	93 404,04 €	164 738,53 €
012 - Charges de personnel et frais assimilés	324 660,19 €	329 913,00 €	458 663,64 €
65 - Autres charges de gestion courante	51 320,39 €	77 015,80 €	49 550,05 €

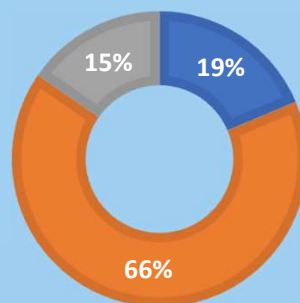
2021

- 011 Charges à caractère général
- 012 - Charges de personnel et frais assimilés
- 65 - Autres charges de gestion courante



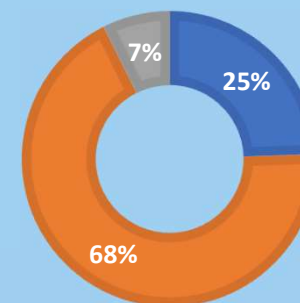
2022

- 011 Charges à caractère général
- 012 - Charges de personnel et frais assimilés
- 65 - Autres charges de gestion courante



2023

- 011 Charges à caractère général
- 012 - Charges de personnel et frais assimilés
- 65 - Autres charges de gestion courante



Ressources Financières : Recettes

Depuis la création du CCAS, la municipalité de Bouéni n'a pas cessé d'apporter son soutien financier au CCAS

- 2018 : 150 000 € sur un budget de 176 000,00 € (85,227%),
- 2019 : 299 250 € sur un budget de 431 269,37 € (69,388%),
- 2020 : 250 000 € sur un budget de 733 391,00 € (34,09%)
- 2021 : 450 000€
- 2022 : 450 000 €
- 2023 : 450 000€
- 2024 : 594 594,345 €

Ces divers soutiens financiers ont permis au CCAS d'assurer son fonctionnement mais aussi de mettre en œuvre des actions au profit de la population. Cette collaboration est amenée à se poursuivre, notamment pour assurer le fonctionnement du CCAS garantissant ainsi une offre de service de très bonne qualité aux usagers.

Pour l'exercice 2024, le CCAS se projette sur une aide de 500 000 euros.

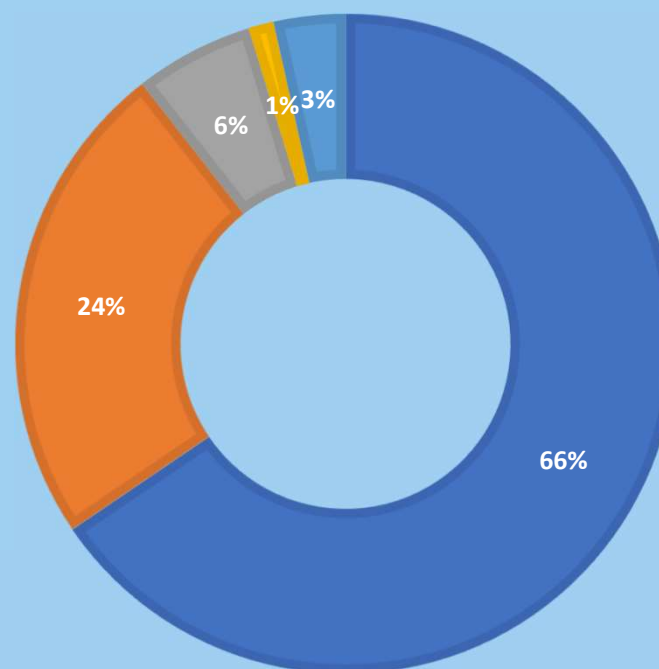
Ressources Financières : Recettes

- **DEAL** dans le cadre du relogement des sinistrés du front de mer de Bouéni
 - **24 000 euros** dans le cadre des paiements des loyers
- **CSSM** dans le cadre des actions parentalités à la micro-crèche
 - Bonus Territoire **2 400 euros**
 - Micro crèche en fête : **3890 euros**
 - Pangou des parents : **4529.36 euros**
 - Aide investissement crèche : **28 030 euros**
 - Fonctionnement micro-crèche : **130 000 euros** (Prévisionnel)
- **DEETS**
 - Bien mangé « Chèque fruits et légumes » **40 000 euros**
- **DAC**
 - Été culture **5 000 euros**
 - Journée Européenne du Patrimoine **3 500 euros**
- **Dons Associatifs et entreprises dans le cadre de Miss Koko 2023**

Ressources Financières : Répartition

MONTANTS

■ Mairie ■ Csm ■ Deets ■ Dac ■ Deal





Commune de **Bouéni**
Une fenêtre sur l'océan



Politiques Sociales

04

Petite enfance



Inauguration : 03 février 2023

Nombre de places de 0 à moins de 6 ans : 10

Nombre de jour d'ouverture annuelle : 221

Amplitude journalière d'ouverture : 11 heures

Capacité d'accueil théorique : 24 310

Nombres d'enfants inscrits en 2023: 23

Fourniture de couches : Oui

Fourniture de repas : Oui

Nombres d'heures de présence : 19 448

Nombre d'heures facturées : 20 809

Nombre d'enfants inscrits bénéficiaires de l'AEEH : 0

Cotisations parents :

Solidarités

469 Bons ramadans

86 foyers bénéficiaires de bon alimentaire d'urgence

40 foyers bénéficiaires de chèque eau

Distribution d'eau aux personnes vulnérables

Séniors: Le CCAS c'est divers actions en 2023

- Activités physiques adaptées
- Des sorties séniors
- Des actions inter Ccas (Avec les CCAS de Kani-Kéli, Bandrélé, Chirongui et Sada)
- Des ateliers autour de la santé en partenariat avec RediabYlang
- Miss Koko Mister Bakoko (Participation Miss Octobre Rose)
- Distribution d'eau aux personnes vulnérables
- Carnaval dans le cadre des JEP
- Journée des droits de l'enfants

Séniors: Activités physiques adaptées

À raison de deux jours par semaine, le
Mardi et le Jeudi

Séniors: Des sorties séniors

Dans le cadre du plan national de relance « Destination France 2030 » l'Agence d'Attractivité et de Développement Touristique de Mayotte (AaDTM) en partenariat avec Union Départementale des Centres Communaux d'Action Sociale (UDCCAS) et l'Agence Nationale des Chèques Vacances (ANCV) a le plaisir de vous proposer 5 séjours pour faire découvrir Mayotte à nos personnes âgées !

196 Séniors de la commune ont pris part aux sorties

Séniors: Des sorties séniors

- **Séjour 1 Au cœur de Mayotte** : Départ à la MJC de Boueni, visite du jardin botanique de Coconi, déjeuner au Pôle d'Excellence Rurale et ensuite visite du site pour enfin aller se reposer / diner puis dormir au gîte mont Combani. Le lendemain matin, visite au champs d'ylang-ylang à Combani avant de regagner le domicile.
- **Séjour 2 Escapade Lagon** : Départ à la MJC de Boueni, arrivé à l'hôtel Maharajah : repos / diner et dormir. Le lendemain matin les PA sont partis en escapade dans le bord du catamaran toute la journée avant de rentrer chez soi.
- **Séjour 3 Retour aux sources** : Départ MJC de Bouéni, visite aux mangroves de Tsimkoura puis déjeuner chez Fredo et après repos / diner et dormir à l'hôtel Sakouli. Le lendemain visite de l'écomusée du sel de Bandrélé.
- **Séjour 4 Petite-Terre** : Hôtel maharajah puis le lendemain visite du lac dziani en petite terre.
- **Séjour 5 Balade dans le nord** : Hôtel Maharajah et ensuite visites : « Hôtel le Trévani, Pompier Longoni etc. » et après avoir visité le nord retour à leur domicile.

Séniors: Des actions inter Ccas

- Foot en marche
 - Sada
 - Chirongui
 - Kani-kéli
- Rencontres séniors



Séniors: Des ateliers autour de la santé en partenariat avec RediabYlang

En 2023, différentes actions de préventions ont été mis en place dans la commune de Bouéni.

Ces actions nous ont permis de dépister 43 personnes dont 6 suspicions d'hypertension artérielle et 3 suspicions de diabète, de sensibiliser 65 personnes via des ateliers de sensibilisation et d'ateliers cuisine et de former 9 salariés du CCAS de Bouéni.

- 4 Ateliers cuisines
- 2 Ateliers de sensibilisation
- 2 journées de formation

On note 12 adhérents au programme ETP à la suite des actions de dépistages.



Séniors: Miss Koko Mister Bakoko 2023

11 Candidats
600 spectateurs
12 000 Spectateurs sur le live facebook



Séniors: Carnaval interG et Inter-Ccas dans le cadre des JEP



Séniors: Journée des droits de l'enfant en partenariat avec le CDAC

Thématique : Les responsabilités parentales

- **Topo des invités intervention des professionnels**
 - Administrés
 - CDAD
 - Gendarmerie
 - Clspd
 - CD/ASE/CRIP
- **Tables rondes :Ateliers autour de la thématique**
 - Mise en place d'ateliers sur les droits de l'enfant en général
 - Les violences juvéniles dans la commune
 - Sensibilisation sur les droits et devoirs au sein des foyers
 - Présence des notables des différents villages de la commune
- **Restitution des tables rondes sur les droits de l'enfant**

Activités proposées aux enfants

- Ateliers sensibilisation égalité Garçons-Filles
- Initiation aux activités physique et sportives proposées dans un cadre de découverte
 - Karaté
 - Judo
- Activités animations (En lien avec la Caisse des Ecoles)

Perspectives 2024

- Formation Assistante maternelle
- Augmentation agrément micro-crèche à 12 places
- ACI (Choix Couture, Maréchage et Potager bio, Petit bâti, Espace vert)
- Epicerie Solidaire
- Appel à projet Csm
 - Aquagym
 - Mtroumché Beauté
 - Semaine Bleu
 - Espace interG – Accueil de jour
 - Sortie Séniors
 - Gala des aînés
 - Voyages seniors
 - Livraisons petit-déjeuner
- Ars
 - Chèque Alimentaire Solidaire
 - Manger Bouger
 - Repas Micro-crèche
- DEETS
 - Espace interG – Accueil de jour
 - Café des parents
 - Accès aux droits
 - Livraison petit-déjeuner (Co financement Csm)

BP 2024

BUDGET PRIMITIF 2024 - CCAS					
SECTION DE FONCTIONNEMENT					
DEPENSES			RECETTES		
chap	Libellé	Propositions nouvelles	Chap	Libellé	Propositions nouvelles
"011"	Charges à caract.général		R002	Excédent 2023	(1 619,73) €
		112 544,00 €	013"	Atténuations de charges	
"012"	Charges de personnel				30 000,00 €
		552 604,52 €	70	Produitd services, domaine& ventes	
14	Atténuation des Produits				24 133,90 €
		- €	73	Impôts et taxes (Versement Mobilité)	
40	FOURNISSEURS ET COMPTES RATTACHÉS				- €
		- €	74	Dotations et participations	
65	Autres charges gestion courente				676 594,35 €
		57 960,00 €	75	Autres produits de gestion couante	
66	Charges financières				- €
			76	Produits financiers	
67	Charges exceptionnelles				- €
			77	Produits exceptionnelles	
68	Dotations Provisions Risques & Charges				- €
"022"	Dépenses imprévues		78	Reprise provision semi- Budgetaires	
TOTAL DEPENSES REELLES		723 108,52 €	TOTAL RECETTES REELLES		729 108,52 €
"040"	DAP	6 000,00 €			
"023"	Virement à l'investissement	- €			
TOTAL DEPENSES A VOTER		729 108,52 €	TOTAL RECETTES A VOTER		729 108,52
SECTION D'INVESTISSEMENT					
DEPENSES			RECETTES		
chap	Libellé	Propositions nouvelles	Chap	Libellé	Propositions nouvelles
001	Solde d'exécution de la section d'investissement reporté		R002	Excédent 2023	
		11 558,77 €			
16	EMPRUNTS ET DETTES ASSIMILÉES		10	Dotations, fonds divers et réserves	
					- €
20	Immobilisations incorporelles		13	Subvention d'investissement	
		- €			28 030,00 €
21	Immobilisations corporelles		16	EMPRUNTS ET DETTES ASSIMILÉES	
		21 546,23 €			
23	Immobilisations en cours				
		- €			
26	Participations et créances rattachées à des participations				
		- €			
TOTAL DEPENSES REELLES		33 105,00 €	TOTAL RECETTES REELLES		28 030,00 €
"041"	Opérations patrimoniales	- €	"021"	Virement de la section de fonctionnement	- €
		- €	"040"	Opérations d'ordre de transfert entre sections	5 075,00 €
			"041"	Opérations patrimoniales	- €
TOTAL DEPENSES A VOTER		33 105,00 €	TOTAL RECETTES A VOTER		33 105,00
TOTAL DEPENSE BUDGET A VOTER		762 213,52 €	TOTAL RECETTE BUDGET A VOTER		762 213,52



Commune de **Bouéni**
Une fenêtre sur l'océan



Merci pour votre attention



Commune de **Bouéni**
Une fenêtre sur l'océan

